

VEŘEJNÝ PROSTOR V PRAZE

chybějící infrastruktura a nástrahy

Cílem tohoto dokumentu, který vzniká ve spolupráci organizací Místní místním a Architekti bez hranic, je upozornit na chybějící či nedostatečné vybavení veřejného prostoru v Praze. Tyto konkrétní služby by měly být zdarma, přístupné široké veřejnosti a zřízeny městem.

Jednotlivá opatření by byla přínosem pro celou společnost, zejména však máme na zřeteli jednu z jejích nejzranitelnějších částí – lidi bez domova. Tato heterogenní skupina obyvatel, kterou spojuje pouze zkušenost pobytu na ulici, JE součástí naší společnosti. Zavírání očí před problémem není vhodné řešení. Je třeba bezdomovectví předcházet a komplexně řešit současnou situaci.

*„Nejtěžší na životě na ulici není asfalt. Ale být všemi přehlížen.“
(heslo z plakátů vídeňské charitativní společnosti VinziRast)*

Zároveň vnímáme, že právě vztah společnosti ke svým nejslabším členům odráží její vyspělost. Chceme pomoci Praze udělat krok správným směrem: po doplnění níže uvedených bodů se metropole stane přívětivější ke svým občanům a vyrovná se západoevropským standardům. Co více, Praha by se mohla stát pionýrem v přístupu k sociálním problémům.

A. Chybějící infrastruktura

1. Toalety

Běžně základní potřeby občanů hlavního města Prahy, mezi nimiž jistě je i přístup na toaletu, sanují především kavárny, restaurace a obchodní domy, případně městské knihovny. Během pandemie většina z nich musela zavřít nebo měla zakázáno přístup na toaletu poskytovat, a tato základní služba nebyla ničím nahrazena. Zřetelně se tak ukázalo, jak moc chybí dostatečná síť veřejných toalet. Veřejné toalety zdarma mohou navíc pomoci udržet naše město čisté.

Místní místním spojují solidární podniky nabízející drobné služby lidem bez domova a komukoliv, kdo potřebuje. Jednou z takových služeb je i přístup k toaletám. Často jsou solidární podniky různých MČ Prahy jediné, které přístup na toalety zdarma v okolí nabízí, a to nejen lidem bez domova a v nouzi, ale i široké veřejnosti.

Dobrá praxe v zahraničí:

V Paříži najdete tzv. „sanisette“ – veřejné záchody, které jsou samoomyvatelné, a uzamykatelné. Většinou jsou zdarma, a to především u parků a velkých promenád.

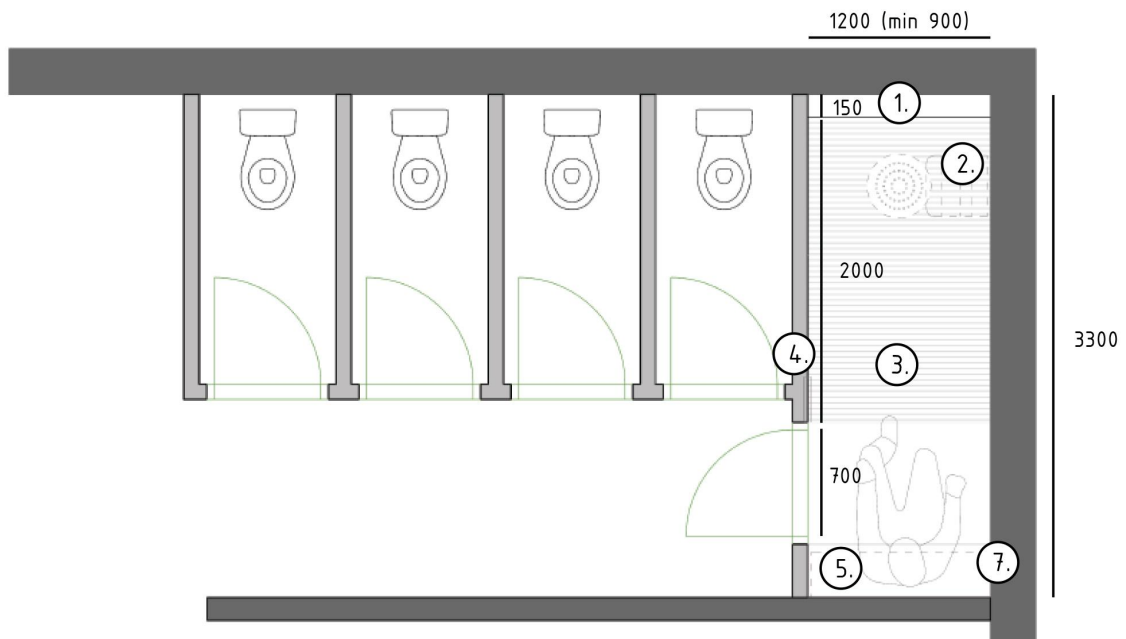


Sanisette pomáhají Paříž udržet čistou a sociálně přívětivou.

Zdroj: <https://europeforvisitors.com/paris/articles/paris-public-toilets.htm>

2. Sprchy

Veřejně přístupné sprchy by ocenili nejen lidé bez domova, ale také cyklisté a turisté. Architekti bez hranic připravili studii veřejných sprch, a to jak pro exteriérovou variantu (do parku, na nábřeží), tak do interiéru. Mohla by se například adaptovat část nevyužívaných veřejných toalet pro novou náplň.



(hloubka a šířka traktu dle konkrétní dispozice)

obrázek: Adaptace kabinky veřejných toalet na sprchu (Architekti bez hranic)

Dobrá praxe v zahraničí:

Alternativou v případě nemožnosti zřízení kamenných sprch jsou i mobilní toalety a sprchy, fungující např. v rámci iniciativy „Lava Mae“, San Francisco, USA. speciálně upravené autobusy, které se pohybují po městě a na předem stanovených místech jsou přístupné lidem bez domova. Fungují například i v německém Hamburku (projekt Duschbus).

Vhodný ke zvážení by byl nejen koncept pojízdných sprch, ale i pojízdných prádeln (v dodávce jsou umístěny pračky, ve kterých si mohou lidé bez domova zdarma či za drobný příspěvek vyprat své prádlo) nebo posílení kapacit v rámci kamenných služeb jednotlivých MČ.

Jan Desenský, ředitel Centra sociálních služeb Karla Larssona od Armády Spásy, k tématu říká:

“Při monitoringu osob bez domova v Praze si nemůžeme nevšimnout, že osobám bez domova chybí veřejné služby pro občany jako jsou sprchy, WC a další. Momentálně jsou odkázáni výhradně na sociální služby (nizkoprahová denní centra) a jiné alternativní možnosti (vodní plochy, placené služby, kašny, nákupní centra). Jelikož síť nizkoprahových služeb není velká, dochází ke zhoršené hygienické situaci u osob bez domova v Praze. Veřejné služby pro osoby bez domova pomohou lidem na ulici lépe a důstojně žít, mít lepší hygienický stav a výrazně se může zlepšit i jejich stav zdravotní. Tím, že dosáhnou na základní potřeby, bude docházet i k větší motivaci odejít z ulice. Návrhem pro Prahu mohou být dostupné sprchy a WC, hygienicko-zdravotní stanice pro terénní programy a také mobilní sprchy. Naše pobočka vytváří plány realizace mobilního nizkoprahového denního centra po vzoru ze San Francisca. Co musíme udělat? Zvýšit dostupnost veřejných sprch a WC. Nedokážu si systém pomoci lidem bez domova představit bez veřejných sprch a WC.”

3. Zdroje pitné vody (pítka)

Pitná voda je v horkém městě nezbytností, ať v parku, u dětského hřiště či na náměstí. Nevyužitá voda z pítek může být výhodně napojena na systém zavlažování rostlin – přísun tekutin tak budou mít jak občané, tak zeleň ve městě.

Dobrá praxe v zahraničí i Praze:

Tzv. „vodobudky“ na Praze 4 byly v loňském roce značně využívány, a to nejen cílovou skupinou lidí bez domova (k dispozici byl jak přístup k vodě, tak i desinfekci na ruce).



Pitná voda v centru města, Amsterdam.

Zdroj: <http://refillambassadors.com/public-drinking-fountains/>

4. Nabíjecí stanice pro mobily

Mobilní telefon je dnes již samozřejmostí, a věčně se vybíjející baterie bohužel také. Zároveň telefon už mezi svými aplikacemi nabízí prakticky vše – takže když se vybije, znamená to nemožnost využít kreditní karty, mapy nebo zavolat nejbližším. Možnost dobítí mobilního telefonu by měla být přístupná dnes i ve veřejném prostoru.

Dobrá praxe v zahraničí a ČR:

Vhodně by mohla být využita například solární energie – v mnoha evropských městech, jsou na autobusových zastávkách či lavičkách k dispozici elektrické zásuvky nebo nabíječky na solární energii. První takové lavičky navíc i s wi-fi připojením zavedla v ČR Olomouc. Praha „chytré“ lavičky pilotně zavedla, nicméně projekt vyhodnotila jako neúspěšný. Doporučujeme zvážit revizi projektu a jeho obnovení v udržitelnější formě.



Veřejné lavičky v Olomouci zajišťují možnost připojení i dobítí telefonu.

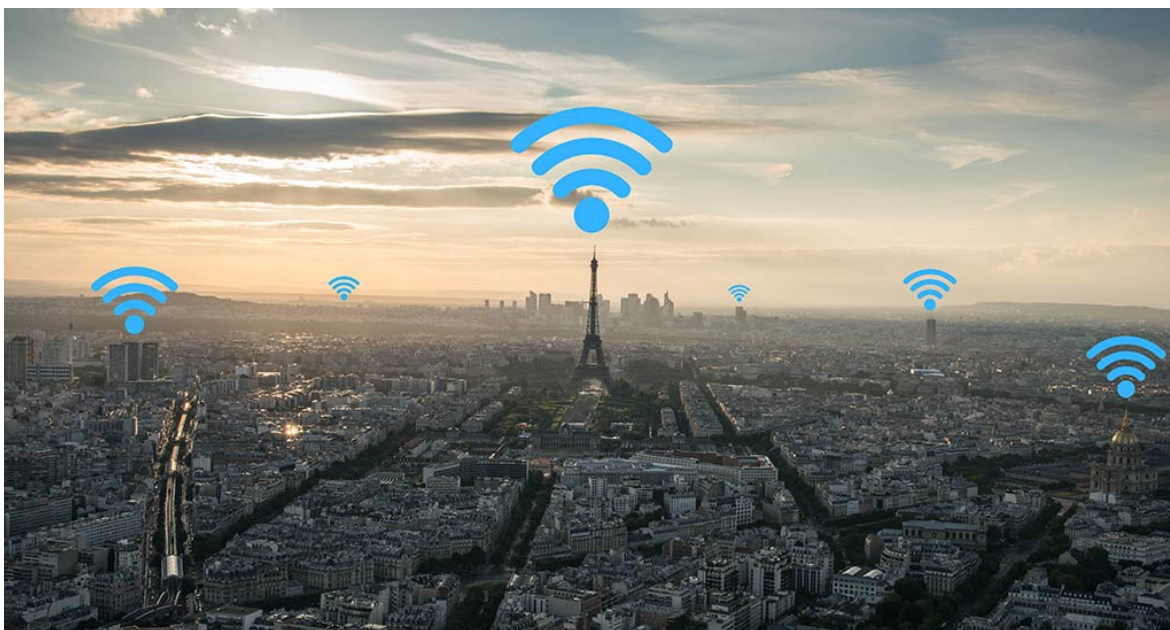
Zdroj: olomouc.cz

5. Přístup k internetu

Podobnou samozřejmostí by měl být přístup k informacím prostřednictvím internetu. Měl by být dostupný ve veřejných budovách (knihovny, úřady, nemocnice), ale i na vybraných místech v exteriéru, například v parcích.

Dobrá praxe ze zahraničí:

Paříž například nabízí všem občanům nebo návštěvníkům volný přístup na wi-fi v některých nejnavštěvovanějších parcích jako je Square Jean XXIII park poblíž Louvre nebo Parc du Champ de Mars poblíž Eiffelovy věže. Označení wi-fi a návod k připojení najde kdokoli na přilehlých lavičkách.



Wi-fi je v Paříži dostupná na veřejných místech.

Zdroj: dotravel.com

6. Úložné prostory

Možnost deponovat své věci na dobu určitou nabízela pouze Národní technická knihovna v Dejvicích. Pro lidi bez domova je uskladňování věci velmi náročné, některé možnosti nabízí například komunitní centra, ale v nízkoprahových denních centrech většinou nejsou prostorové kapacity. Člověk na ulici pak ještě snáze o své věci přijde.

I pro další obyvatele je uskladnění věcí možné např. jen na nádraží či letišti za relativně vysoké částky. Tyto služby tedy znovu sanují pouze neoficiálně ochotné provozovny a komerční podniky. Rozšíření úložišť zdarma by bylo přínosné jak pro lidi bez domova, tak pro turisty.

Dobrá praxe v zahraničí:

Lisabon začal poprvé nabízet koncept solidárních zamykatelných boxů díky asociaci ACA – „Solidarity Lockers“ (Associação Conversa Amiga). Stejný koncept později následovala Paříž s pomocí NNO Emmaus Alternatives.



Lidé v nouzi si mohou v Lisabonu bezpečně uskladnit nejdůležitější osobní věci.
Zdroj: <https://www.springwise.com/lockers-provide-help-security-homeless-people/>

7. Zastřešení ve veřejném prostoru – ochrana před deštěm a sluncem

Ochrana před vlivy počasí nabízí částečně jen zastávky hromadné dopravy. Altány proti dešti i slunci by mohly tvořit další součást veřejného mobiliáře na vhodných místech. Takové body se mohou stát i iniciačním místem rozhovoru mezi náhodnými kolemjdoucími. Podobnou funkci však mohou zastávat také stromy a rostliny ve veřejném prostoru, které stín poskytují zcela přirozeně a navíc přispívají k lepšímu mikroklimatu.

Dobrá praxe ze zahraničí:

Umělecký zásah v Berlíně „Monozelle“ upozorňující na nedostatek přístřešků proti dešti byl instalován v roce 2017 a vyvolal mnoho diskusí.



Přístřešek Monozelle v Berlíně.

Zdroj: <http://www.hackingurbanfurniture.net/artistic-positions/monozelle/>

8. Ohřívárny pro lidi bez domova

V zahraniční běžně fungují ohřívárny, což jsou bezpečná a důstojná místa, kam se lidé bez domova mohou uchýlit na noc především v zimních měsících. Oproti noclehárnám a azylovým domům mají nízký práh nabízených služeb; přespát zde může kdokoli potřebuje, nemusí prokazovat svou totožnost ani být klientem sociální služby.

Taková místa v Praze nejsou a město se tak každoročně potýká s přeplněnými noclehárnami i lidmi, kteří noclehárnu nemohou využít (například protože vlastní psa či jsou pod vlivem alkoholu). V zimě tak roste riziko umrznutí, přepadení či výrazné zhoršení zdravotního stavu lidí na ulici.

Dobrá praxe v zahraničí:

Město Londýn například otevírá „warming centres“ pokud teplota klesne pod určitý stupeň, a nabízí doplňkovou možnost k noclehárnám pro lidi bez domova, pobýt zde od 11 ráno do 7 večer (např. jedno z městských komunitních center The South London Community Centre). Barcelona nabízí základní útočiště lidem bez domova přes den například i v nejteplejších měsících roku za pomoci Centre d'Urgències i Emergències Socials de Barcelona (CUESB).



Ohřívárna v Londýně nabízí rozšířené služby lidem v nouzi.

Zdroj:

<https://freenews.today/2021/05/05/needles-theyre-everywhere-city-boosts-response-after-extending-emergency-shelters/>

9. Tvorba veřejných prostranství s ohledem na různé skupiny obyvatel

Při revitalizacích parků a náměstí by měl být brán ohled na různé skupiny obyvatel, které daný prostor užívají. Jsou to senioři, rodiče s dětmi, ale i lidé bez domova. Zejména pro ně je nedostatek členitosti veřejného prostoru problém. Zvláště v centrech měst jsou neustále na očích a nemají se kam schovat a mít alespoň chvíli soukromí.

Veřejný prostor by měl sloužit všem. Dobrým příkladem je Františkánská zahrada: prostor je díky rostlinám (živé ploty vhodné výšky, stromy a růže) přehledný, ale nabízí také intimní zákoutí a mnoho možností k sezení.



Františkánská zahrada v Praze nabízí návštěvníkům stín, množství zeleně i možnost k odpočinku.

Zdroj: zleva Mapy.cz, prahaneznama.cz

B. Nástrahy

1. Nepřátelská architektura

(lavičky, na kterých se nedá lehnout, parapety s bodci atp.)

Nešvarem současné doby je fenomén tzv. nepřátelské architektury (angl. „*hostile architecture*“). Drobnými zásahy se majitelé či správci veřejného a veřejně přístupného prostoru snaží znemožnit pobyt na vybraných místech některým skupinám obyvatel.

Jedná se o mizení laviček na ulicích, nebo jejich absence v nově utvářených prostranstvích. Dále vídáme „rozkrájené“ lavičky na jednomístné sedačky, nebo lavičky s přepážkami – jmenovatel je shodný: umožnit pouze sezení, tedy omezit ležení.

Podobný efekt mají bodce osazované na parapety oken či další místa. Analogie s bodáky proti holubům je nasnadě: opět vybrané lidi v daném místě nechceme.



Tzv. Solo-lavičky na Orionce, Praha. Zdroj: Karolína Kripnerová

2. Omezení a zákazy namířené proti lidem bez domova

Ve veřejných prostranstvích a parcích se často objevují zákazy omezující konzumaci alkoholu, spaní, busking, žebrání, umývání se v kašnách.

Tyto restriktce jsou však namířeny opět proti lidem bez domova – mají umožnit strážníkům jejich vykázní z místa. Ale kam? Slušně oblečený občan většinou vykázní za pití prosecca není.



Pravidla používání toalet v pražském Quadriu - placená služba omezí přístup "rizikovým osobám".

Zdroj: Karolína Kripnerová

3. Komplikování terénní a dobrovolnické práce

V rámci Prahy se při pomoci sociálně znevýhodněným skupinám neformální iniciativy ale i oficiální poskytovatelé služeb potýkají se zákazy nebo omezováním distribuce jídla v různých MČ a vyžadováním záborů pro výdej. Oficiální terénní programy nemají výjimku v rámci vjezdu a parkování a na všech městských částech, kde působí se musí přizpůsobovat pravidlům jako běžný občan, což např. při převozech imobilních či zraněných klientů či klientů ve špatném zdravotním stavu velmi ztěžuje, ne-li znemožňuje jejich práci. Zadavatel by měl být schopen určit své „priority“ – v případě, že má MHMP či jednotlivé ÚMČ zájem podporovat služby typu Mobilní výdej stravy či Mobilní sociální (terénní) služba, měl by být schopen uvedenému subjektu zajistit podporu při zajištění parkovacího oprávnění. Myšlenka terénních programů byla, aby na každé MČ vzniklo místo, které bude vyhrazeno (rezervováno) pro dodávkový či sanitní vůz terénních programů – na tomto místě by se terénní programy střídaly (výdej stravy; mobilní služby pro lidi bez domova; pro osoby se závislostí).

4. Sekuritizace veřejného prostoru

Ve zvýšené míře pozorujeme vyvíjení tlaku na osoby bez domova ve veřejném prostoru. Dochází k perlustrování a dalším úkonům k znepříjemňování pobytu ve veřejném prostoru a tlaku na jeho opuštění. Restriktce a vyhánění z veřejného prostoru ale

problémy sociálně slabých obyvatel rozhodně neřeší, zároveň se nemají často kam uchýlit, nátlak pak pouze zvyšuje frustraci obou stran.

Doporučujeme přehodnotit systém kontroly postupů ochranek k lidem bez domova ve veřejném / veřejně přístupném prostoru. Vyžadovat doporučujeme maximálně dodržování návštěvního řádu, u nichž navrhujeme jednat s veřejnými / veřejně zřizovanými institucemi a firmami o mírnějších podmínkách (nádrazí, letiště, úřady...) a případně unifikaci jejich pravidel na ne restriktivní, ale pouze pořádek a respekt udržující. V dalších záležitostech navrhujeme vyjednávat ohledně omezení výjezdů policie k lidem bez domova, a kde není podezření na přestupek či trestný čin, předávat informaci terénním programům. Při výjezdech policie je také možné přizvat terénní programy poskytovatelů sociálních služeb.

5. Prostorová nedostupnost sociálních služeb

Síť sociálních služeb v hlavním městě není rovnocenně rozmístěna. Máme zde několik velkokapacitních nízkoprahových služeb v centru, které jsou pak logicky přetěžované, a téměř žádné na periferiích. Ideálem, ke kterému bychom měli směřovat, je plošné a spravedlivé rozmístění nízkokapacitních služeb po celém městě. Dosáhne se tak benefitů na obou stranách: služby budou pro klienty dostupné v místě jejich pobývání a zároveň nízkokapacitní služba méně zatíží veřejný prostor.

- Příklad: Během pandemie například vznikl nápad zřídit automat na ochranné pomůcky, který by fungoval 24/7. Mohl by pokrýt výdej roušek/respirátorů a dalších ochranných pomůcek či desinfekce nízkopříjmovým obyvatelům. Automat nebyl zřízen a výdeje zdarma pro lidi bez domova a v nouzi tak bylo potřeba zajišťovat terénními pracovníky a pracovníky sociálních služeb i dobrovolnických iniciativ, což je sice také funkční, nicméně kapacitně náročnější řešení. Automaty by naopak mohly reagovat na aktuální potřeby a být zároveň dlouhodobě udržitelné.